

# BELEDİYELEŞME SÜRECİNİN SAYISAL ÖZELLİKLERİ

Birgöl GÜLER\*

Türkiye’de bir yerleşmenin belediye tüzelkişiliği kazanması, 1580 Belediye Kanunu’nda belirlenmiş ilkeler doğrultusunda ve yine bu yasada belirtilmiş işlemler ile gerçekleşir. Yeni belediyeler bir köyün tüzelkişiliği değiştirilerek, birkaç köy ya da belediyenin bazı kısımları birleştirilerek ortaya çıkar. Bir kez belediye tüzelkişiliği kazanan yerleşme genel olarak birleştirmeler dışında hiçbir koşulda bu statüyü yitirmez. Hem bu nedenle hem de nüfusun sürekli hızlı artış özelliğinden ötürü, ülkemizde belediye sayısı zaman içinde hep yükselen bir çizgi sergilemiştir. Bu özellik, belediyeleşme eğilimi hakkında önceden beri bilinen gerçeklerden birisidir. Ve Türkiye’de belediyeleşme sürecinin başka ne türlü özellikler sergilediğine ilişkin sayısal bilgimiz hemen hemen bununla sınırlıdır.

Hukuksal prosedürün gereği olarak yeni belediyelerin kuruluşu, ilgili kararın Resmi Gazete’de yayınlanmasıyla tamamlanır. Dolayısıyla belediyeleşmeye ilişkin bilgilerimizi güncel tutmak için başvurabileceğimiz temel ve tek kaynak Resmi Gazete’dir. Bununla birlikte, günümüzde sayısı ikibini aşan bütün belediyeler hakkında yalnızca belediyenin adı, ilçesi, ili ve kuruluş tarihi hakkında bilgi sahibi olmak için yetmiş yıldır her gün yayınlanan Resmi Gazete’lere başvurmak zorunda değiliz. Konuyla ilgili kurumların -İçişleri Bakanlığı ya da Devlet İstatistik Enstitüsü’nün- görevleri olmakla birlikte üstlenmedikleri bu tür bir derleme işi, Sabri Yaşayan ve Fikri Gökçeer tarafından gönüllü olarak gerçekleştirilmektedir.<sup>1</sup> Bir anlamda başka gönüllüler çıkıp çıkmamasına bağlı durumda olan bu faaliyetin ürünleri, ilgilileri Resmi Gazeteler arasında kaybolmaktan kurtararak gerçekten önemli bir boşluk doldurmaktadırlar. Ancak sözkonusu yayınlar birkaç yıllık periyodlarla yayınlanmaktadır. Bu nedenle de güncel durumu yansıtmı bakımından zorunlu olarak sınırlı kalmaktadırlar. Ayrıca bu derlemeler, belediyeleşme sürecine ilişkin sayısal özellikler ile ilgilenmediklerinden, belediyeleşmenin sayısal görünümünü ortaya çıkarmada kullanılacak hammadde işlevi görmek ile sınırlıdırlar. Güncel verilere ulaşmak, daha önemlisi veriler üzerinde çalışmak, günümüzde bilgisayar ortamının sağladığı olanaklar sayesinde kolaylaşmıştır. Bu yazının hazırlanmasını mümkün kılan kaynak, TODAİE Yerel Yönetimler Araştırma ve Eğitim Merkezi bünyesinde 1992 yılının başında oluşturulan ve geliştirildiği takdirde Türkiye’nin "belediyeler bilgi bankası" olarak büyük bir boşluk doldurmaya aday nitelikteki çekirdek veritabanıdır.

\* Dr., TODAİE Öğretim Üye Yardımcısı.

<sup>1</sup> Kimileri Fikri Gökçeer, kimileri Sabri Yaşayan imzalarını ve yayın yılı eklenerek *Belediyelerimiz* başlığını taşıyan kitaplar, Türk Belediyecilik Derneği tarafından yayınlanmaktadır.

*Çağdaş Yerel Yönetimler*, Cilt 1, Sayı 6, Kasım 1992, s.19-29.

Bu makale, ülkemizde belediyeleşme eğiliminin bazı genel özelliklerini sergilemeyi amaçlamaktadır. Seçilen değişkenler belediyelerin *kuruluş tarihi, 1990 yılı nüfusu ve bölgesel dağılımı*dır. Değişkenler tek başlarına kullanıldığında yapılabilecek şey bir tür sıralama ve basit bir sınıflandırma ile sınırlı kalmaktadır. Bu nedenle her birinin ikili ilişkiler içinde değerlendirilmesi daha uygun bulunmuştur. Önce kuruluş tarihi-nüfus ilişkisi, sonra kuruluş tarihi-bölgesel dağılım ilişkisi, son olarak nüfus-bölgesel dağılım ilişkisi ele alınmıştır. Araştırmacılar değişik yerel yönetim yaklaşımlarına sahip olabilirler. Ya da belli bir zaman dilimi, başka başka araştırmacıların farklı ölçütler benimsemeleri nedeniyle birbirinden değişik tarihlere göre dönemlendirilebilir. Bu nedenlerle ve verilerin değişik amaçlarla kullanılabilirliğini arttırmak amacıyla, kuruluş tarihlerine ilişkin olarak 1920'den başlanarak onar yıllık dönemler esas alınmış, nüfus dilimleri mümkün olduğunca küçük belirlenmiş, bölgeler öteden beri kullanılan *coğrafi* bölgeler esas alınarak tanımlanmıştır. Aynı amaçla veriler burada, yazarın benimsediği yerel yönetim yaklaşımı çerçevesinde<sup>2</sup> ya da seçilebilecek bir konu bağlamında yorumlanmamıştır.

İçinde bulunduğumuz 1992 yılı tamamlanmadığı için, veriler 1991 yılı sonuna kadar kurulan belediyeleri kapsamaktadır. Ayrıca, "1920'ler" ya da "1920'li yıllar" gibi farklı deyişler, her zaman (Cumhuriyet öncesi dönem zaman dilimlerine ayrılmamıştır) 1920-1930, 1931-1940, ...1971-1980, 1981-1991 biçiminde belirlenen zaman dilimlerini anlatmaktadır.

## KURULUŞ TARİHİ VE NÜFUSA GÖRE BELEDİYELER

1991 yılı sona erdiğinde ülkemizde (8'i büyükşehir belediyesi olmak üzere) 2060 belediye vardır. Bunların yönetiminde 37,8 milyon insan yaşamaktadır. 2060 belediyenin 436'sı Osmanlı döneminde kurulmuş, Cumhuriyetin ilanından 1991 yılı sonuna kadar yılda ortalama 24 yeni belediye doğmuştur. Ortalama dilimi daraltılırsa, 1920'li yıllarda yılda ortalama 6.5, 1931-1940 diliminde 5.7, 1941-1950 yıllarında 8 yeni belediye kurulmuştur. 1950'li yıllara kadar bir yılda ortalama 7 belediye kurulmuşken, bu tarihten günümüze kadar geçen zamanda kurulan belediye sayısı yılda ortalama 36 olmuştur. Bu süre de onar yıllık dilimlere bölünürse, ellili yıllarda yılda ortalama 36, altmışlı yıllarda 29, yetmişli yıllarda 40 ve son on yılda (1981-1991) ortalama 38 yeni kuruluş olmuştur.

Günümüzde belediyelerin yüzde 6.5'i ikibinden az, yüzde 23.4'ü 2001-3bin, yüzde 28.1'i 3001-5bin, yüzde 18.5'i 5001-10bin, yüzde 10'u 10.001-20bin, yüzde 6.7'si 20.001-50bin, yüzde 2.5'i 50.001-100bin nüfus diliminde yer almaktadırlar. Geriye kalan 4.3'lük dilim, nüfusu yüzbinden çok belediyeleri temsil etmektedir.

<sup>2</sup> Buradaki verilerin daha küçük bir bölümü, farklı dönemlendirmeler ile, belediyeleşme sürecinin anlamını açıklamayı amaçlayan şu yazıda kullanılmıştır: Birgül Güler, "Belediyeleşme Süreci Hakkında", *Amme İdaresi Dergisi*, C.25, S.3, (Eylül 1992), s.71-91.

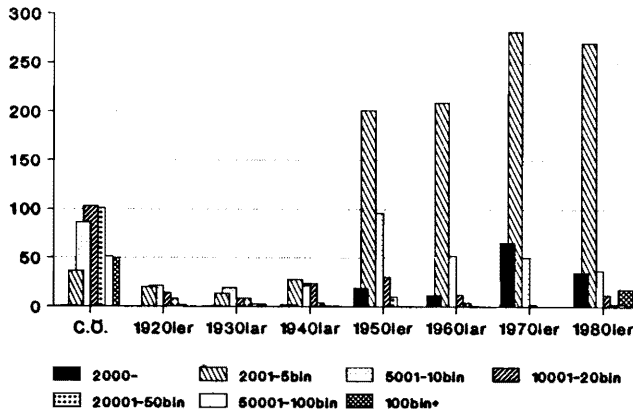
Çizelge 1: Kuruluş Tarihi ve Nüfus

Yıl/Nüfus	I	II	III	IV	V	VI	VII	VIII	Toplam
C.Ö.	1	8	28	86	103	101	51	49	*427
1920'ler	-	5	15	21	14	8	2	-	65
1930'lar	1	0	13	19	9	9	3	3	57
1940'lar	2	8	20	21	24	4	-	1	80
1950'ler	19	71	131	96	30	10	1	1	359
1960'lar	12	81	128	52	12	4	1	-	290
1970'ler	66	152	130	50	2	-	-	-	400
1980'ler	30	156	115	37	12	2	3	18	373
<b>Toplam</b>	<b>131</b>	<b>481</b>	<b>579</b>	<b>382</b>	<b>207</b>	<b>138</b>	<b>61</b>	<b>72</b>	<b>2051</b>

**Açıklama:** (I) İkibinden az nüfusa sahip belediyeler; (II) 2001-3000 nüfus grubu; (III) 3001-5000 nüfus grubu; (IV) 5001-10000 nüfus grubu; (V) 10001-20000 nüfus grubu; (VI) 20001-50000 nüfus grubu; (VII) 50001-100000 nüfus grubu; ve (VIII) yüzbinden çok nüfusa sahip belediyeler. \* Cumhuriyetten önce kurulan belediye sayısı 436'dır. Son sütunun ilk satırında yer alan 427 rakamı, 8 büyükşehir belediyesi ile Bartın belediyesinin nüfusları olmaması nedeniyle ortaya çıkmıştır.

1990 genel nüfus sayımı sonuçlarına göre belediyelerin günümüzde sahip oldukları nüfus ile kuruluş tarihleri birlikte değerlendirilirse, onar yıllık dilimlerin belediyeleşme sürecine ne tür katkılarda buldukları ortaya çıkarılabilir. Çizelge 1'de yer alan rakamların kullanıldığı grafikler bu ilişkiyi göstermektedir.

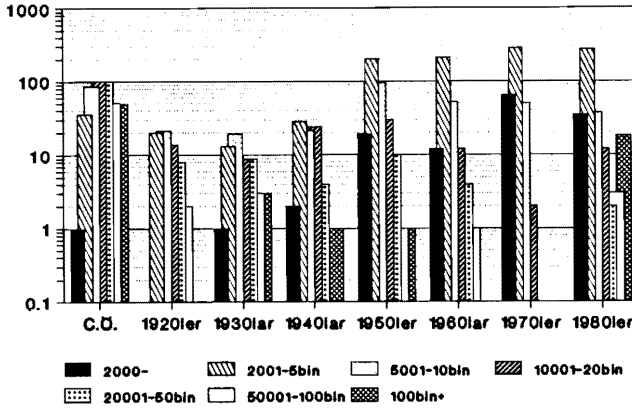
Grafik 1.1: KURULUŞ TARİHİ VE NÜFUSA GÖRE\*  
(Onar Yıllık Dilimlerde 1990 Nüfusu)



\* Lineer grafikte gösterim.

Cumhuriyetten önce kurulan belediyelerin başlıca özelliği, bugün nüfusu 50 binden çok olan belediyelerin neredeyse tümünü kapsamaktadır. Cumhuriyet boyunca bu kategoriye eklenen belediye sayısı 15 ile sınırlıdır. 1980'li yıllarda nüfusu yüzbinden çok belediye sütunu açık bir biçimde yüksektir. Bunlar, önceden belediye şubeleri olarak buldukları kent belediyesine bağlı iken, 1984 yılında büyük kentlerde uygulamaya giren "büyükşehir belediyesi" modeli çerçevesinde "ilçe belediyesi" statüsü alan belediyelerdir.

Grafik 1.2: KURULUŞ TARİHİ VE NÜFUSA GÖRE\*  
(Onar Yıllık Dilimlerde 1990 Nüfusu)



\* Logaritmik grafikte gösterim.

Değerleri daha net bir biçimde izleme olanağı veren logaritmik grafikte (1.2) görüldüğü gibi 1920'li, 1960'lı ve 1970'li yıllarda kurulan belediyeler arasında, günümüzde nüfusu yüzbinin üzerinde bir büyüklüğe ulaşmış belediye yoktur. 1940 ve 1950'li yılların bu kategoriye katkıları birer belediye (Kırıkkale ve Batman) ile sınırlı iken, bu açıdan en başarılı on yıl, üç belediye ile 1930'lu yıllar olmuştur. Hatay, İskenderun ve Karabük bu dönemde kurulmuştur. Aynı genel durum, bugün nüfusu 50.001-100.000 arasında olan belediyeler için de geçerlidir. 1970'li yılların yine katkısı yokken, 1940'lı yıllarda kurulanlar arasından da bu nüfus dilimine ulaşan belediye bulunmamaktadır. 1920'li yıllarda kurulan belediyelerden Polatlı ve Yalova olmak üzere iki, 1930'lu yıllarda kurulanlardan Gölcük, Kırıkhan, Tatvan olmak üzere üç, 1950'lerden Sincan ile bir, 1960'lı yıllardan Körfez olmak üzere yine bir belediye katkılar gerçekleşmiştir. 1980'li yıllardan yükselen beyaz sütun ise, yüzbinden çok nüfuslu belediyelerde olduğu gibi, büyükşehir belediyeleri modeli sonucunda "ilçe belediyesi" unvanı alan belediyelerdir.

20.001-50.000 nüfus dilimine yerleşen belediyeler, ilk iki nüfus diliminde olduğu gibi yine büyük ölçüde Osmanlı döneminden miras kalmıştır. Toplam 138 belediyeden 101 tanesi kuruluşu Cumhuriyetten önce gerçekleştirilmiş belediyelerdir. 1970'li yıllar dışında diğer onar yıllık dönemlerin tümü, günümüzde bu nüfus dilimine yerleşen belediyeler kurmuşlardır. 1920, 1930 ve 1950'li yıllar

hemen hemen eşit sayıda katkılara sahiptir. Osmanlı mirası belediyeler ile Cumhuriyet belediyeleri ilk olarak 10.001-20.000 nüfus diliminde eşitlenmektedir. Buradan başlayarak nüfus dilimleri küçüldükçe Osmanlı Devleti döneminde kurulmuş belediyelerin payı da azalmaktadır.

Dikkatimizi küçük belediyelere çevirirsek, 2000'den daha az nüfusa sahip olan belediyelerin asıl olarak, kuruluşu 1950 sonrasında gerçekleştirilmiş olan belediyeler olduğunu görürüz. Cumhuriyetten önce kurulmuş olup bu nüfus diliminde kalan tek belediye Marmara bölgesinde bulunan Bozcaada olmuş, Cumhuriyetin ilk on yılında kurulanlar arasından bu kategoriye giren belediye çıkmamıştır. Bir İç Anadolu belediyesi olan Karasar 1931-40, Lalapaşa/Marmara ile Ulus/Karadeniz ise 1941-1950 diliminde kurulanlar arasından çıkan istisna belediyelerdir. 1950'li yıllarda kurulan belediyelerin yüzde 5.32'si, 1960'lı yıllarda kurulanların yüzde 4.15'i, 1970'li yıllarda kurulanların yüzde 16.5'i ve 1980'li yıllarda kurulanların yüzde 9.28'i günümüzde 2000'den daha az nüfusludur.

1990 genel nüfus sayımına göre belediyelerin yüzde 51.58'i ikibin ile beşbin arasında nüfusa sahiptir. Bunların yüzde 9.15'i 1950 yılından önce kurulmuş olan belediyelerdir. Geriye kalan kısım son kırk yılda kurulmuştur. 1950'li yıllarda kurulanlar bu kategoride yer alan belediyelerin yüzde 18.96'sını, 1960'lı yıllarda kurulanlar yüzde 19.72'sini, 1970'li yıllarda kurulanlar yüzde 26.60'ını, 1980'li yıllarda kurulanlar ise yüzde 25.57'sini oluşturmaktadır.

## KURULUŞ TARİHİ VE BÖLGELERE GÖRE BELEDİYELER

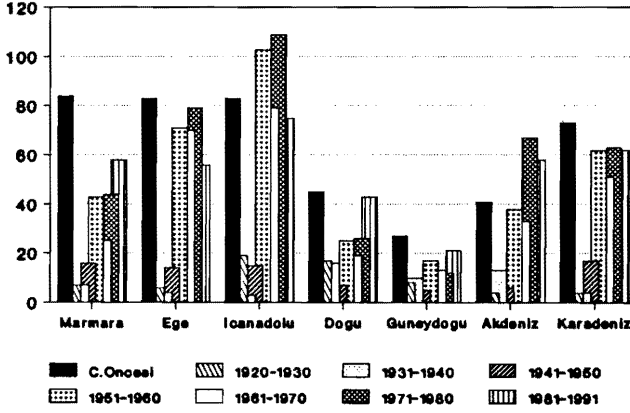
1991 yılı sona erdiğinde belediyelerin 284 tanesi Marmara, 383 tanesi Ege, 486 tanesi İç Anadolu, 198'i Doğu, 113'ü Güneydoğu Anadolu, 260 tanesi Akdeniz ve 336 tanesi Karadeniz bölgesindedir. Belediyelerin bölgelere oransal dağılımı biçiminde söylenirse, ilk sırada yüzde 23.59 oran ile İç Anadolu yer almaktadır. İkinci sırada yüzde 18.59 paya sahip olan Ege, üçüncü sırada yüzde 16.31'lik payı ile Karadeniz yer almaktadır. Dördüncü dilim yüzde 13.79 olarak Marmara, beşinci dilim yüzde 12.62 ile Akdeniz bölgelerine aittir. Altı ve yedinci sıraları yüzde 9.61 ile Doğu, yüzde 5.49 ile Güneydoğu bölgeleri almaktadır.

Çizelge 2: Kuruluş Tarihi ve Bölgesel Dağılım

Bölge/Yıl	C.Ö.	1920'ler	1930'lar	1940'lar	1950'ler	1960'lar	1970'ler	1980'ler	Toplam
Marmara	84	7	7	16	43	25	44	58	284
Ege	83	6	4	14	71	70	79	56	383
İç Anadolu	83	19	3	15	103	79	109	75	486
Doğu	45	17	16	7	25	19	26	43	198
Güneydoğu	27	8	10	5	17	13	12	21	113
Akdeniz	41	4	13	6	38	33	67	58	260
Karadeniz	73	4	4	17	62	51	63	62	336
<b>Toplam</b>	<b>436</b>	<b>65</b>	<b>57</b>	<b>80</b>	<b>359</b>	<b>290</b>	<b>400</b>	<b>373</b>	<b>2060</b>

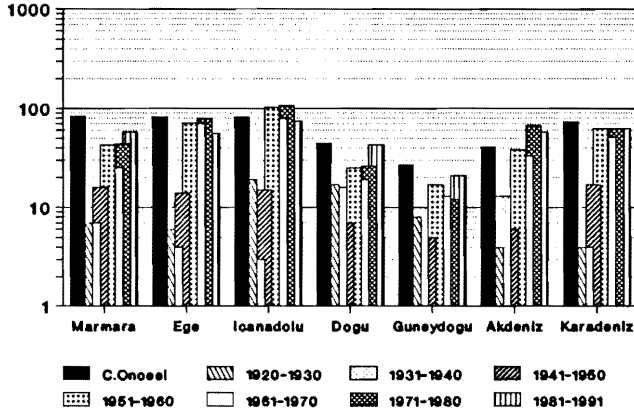
İlgili çizelgede ve grafiklerde yer alan dönemler itibariyle değerlendirilirse, İç Anadolu bölgesinin Cumhuriyet dönemi boyunca belediyeleşme sürecinde, 1930'lu yıllar dışında her dönemde en fazla paya sahip olan bölge özelliği sergilediği söylenebilir. Yeni rejimin kuruluş yıllarında süreçten en çok pay alan iki bölge İç ve Doğu Anadolu bölgeleri olmuştur. 1930'lu yıllarda İç Anadolu'nun payı gerilerken Doğu Anadolu ve Akdeniz ile Güneydoğu bölgeleri görece önem kazanmıştır. Kırklı yıllarda önceki on yılın belediyeleşme eğiliminin tersine gelişmeler vardır. Önceki on yılda payı yüksek olan bölgeler geri plana düşmekte, otuzlu yıllarda belediyeleşmeden aldıkları pay oldukça sınırlı kalan Marmara, Ege, Karadeniz ve yine İç Anadolu bölgelerinin payları artmaktadır. 1950'li yıllar bir tür sıçrama ile birlikte,

Grafik 2.1: BÖLGELERE GÖRE KURULUŞ TARİHLERİ  
(Cumhuriyet Öncesinden 1991 Sonuna)



kırklı yılların belediyeleşme özelliğini sürdürmüş görünmektedir. Bu dönemin en az pay alan bölgeleri Doğu ve Güneydoğu olmuştur. 1960'lı yıllarda belediyeleşme hızı, 1950'li yıllara göre bir miktar yavaşlamıştır. Yavaşlama özellikle Marmara bölgesi için geçerli görünmekte, Ege bölgesi'nde ise önceki dönemle neredeyse aynı sayıda belediye kurulmuş bulunmaktadır. Bununla birlikte belediyeleşmede bölgesel dağılım bakımından önceki on yıla koşut bir kuruluş süreci sözkonusudur. 1970'li yıllarda belediyeleşme İç Anadolu ile Ege'de hızla sürerken, en az payı alan bölge Güneydoğu olmuştur. Bu dönemde Akdeniz bölgesinde önceki dönemlere göre daha yaygın bir belediyeleşme yaşanmış görünmektedir. Son on yıllık dönemde İç Anadolu'da kurulan yeni belediyelerin sayısı önceki döneme göre düşmüştür. Geçen dönemlere göre parlayan bölge, diğer bölgelere göre oldukça mütevazî ölçülerde olmakla birlikte Doğu Anadolu'dur.

Grafik 2.2: BÖLGELERE GÖRE KURULUŞ  
(Cumhuriyet Öncesinden 1991 Sonuna)

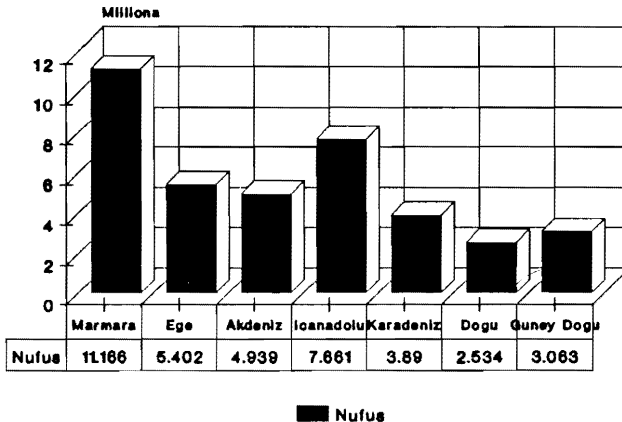


### 1990 NÜFUSU VE BÖLGELERE GÖRE BELEDİYELER

Türkiye’de belediyelerin yüzde 13.79’u Marmara’da, yüzde 18.59’u Ege, yüzde 23.59’u İç Anadolu, yüzde 9.61’i Doğu, yüzde 5.49’u Güneydoğu Anadolu’da ve yüzde 12.62’si Akdeniz, yüzde 16.31’i Karadeniz bölgesinde yer almaktadır. Bu oranlara göre en fazla belediyeye sahip coğrafi bölge İç Anadolu, en az sayıya sahip olan bölge ise Güneydoğu Anadolu’dur.

Bölgeler belediyeli nüfusları bakımından değerlendirildiğinde sıralama daha farklıdır. En fazla belediyeli nüfusa sahip olan Marmara bölgesinde belediye başına 39 bin; Ege’de 14 bin; İç Anadolu’da 16 bin; Doğu Anadolu’da 13 bin; Güneydoğu Anadolu’da 27 bin; Akdeniz’de 19 bin; Karadeniz’de 12 bin belediyeli nüfus düşmektedir. Buna göre sıralama Marmara, Güneydoğu Anadolu, Akdeniz, İç Anadolu, Ege, Doğu Anadolu ve Karadeniz biçiminde ortaya çıkmaktadır.

Grafik 3.1: BÖLGELERE GÖRE BELEDİYELİ NÜFUS  
(1990 Nüfusu ve Coğrafi Bölgeler)



Belediye sayısı, bölgelerin coğrafi büyüklükleri ile birlikte değerlendirilirse, belediyelerin bölgelere dağılımındaki sıklık hakkında genel bir fikir edinilebilir. Ülkemizde en küçük bölge 57 bin km<sup>2</sup> alana sahip olan Güneydoğu, en büyük bölge ise 163 bin km<sup>2</sup>'lik bir alana sahip olan Doğu Anadolu'dur. Bütün toprakların belediye yönetimi altında olduğu varsayılrsa, Güneydoğu'da bir belediyeye düşen ortalama alan 504, Doğu Anadolu'da ise 823 km<sup>2</sup>'dir. Aynı büyüklük, ikinci küçük bölge Marmara belediyeleri için 236 km<sup>2</sup>, üçüncü küçük bölge olan Ege belediyeleri için 206, alan bakımından Doğu Anadolu'dan sonra ikinci büyük bölge olan İç Anadolu belediyeleri için 310, üçüncü büyük bölge Karadeniz belediyeleri için 420 ve ülkenin dördüncü büyük bölgesi Akdeniz belediyeleri için ise 462 km<sup>2</sup> olmaktadır.<sup>3</sup>

Belediyelerin sayıca en az olduğu Doğu Anadolu bölgesi, 163 bin km<sup>2</sup> alanı ile Türkiye'nin en büyük bölgesidir. Dolayısıyla belediyeleşmede en seyrek doku bu bölgede ortaya çıkmaktadır. Bu bakımdan ikinci sırayı en küçük bölge olan Güneydoğu almakta, üçüncü sıraya Akdeniz (120 bin km<sup>2</sup>) yerleşmektedir. Belediyeleşmedeki seyreklik bakımından Karadeniz (141 bin km<sup>2</sup>) dördüncü sıradadır. Belediyelerin, bölgenin büyüklüğüne göre en çok toplandığı yer Ege (79 bin km<sup>2</sup>), ikinci yer Marmara, üçüncüsü ise yüzölçümü bakımından ülkenin ikinci büyük bölgesi olan İç Anadolu (151 bin km<sup>2</sup>) bölgesidir.

Belediyelerin nüfus gruplarına göre bölgesel dağılımı ya da tersinden söylenirse bölgelerin sahip oldukları belediye büyüklükleri Çizelge 3'den ve grafiklerden izlenebilir.

Çizelge 3: Nüfus ve Bölgesel Dağılım

Bölgeler	I	II	III	IV	V	VI	VII	VIII	Toplam
Marmara	20	63	55	46	32	27	14	25	282
Ege	26	113	105	66	36	21	7	9	383
İç Anadolu	40	124	155	85	36	19	11	13	483
Doğu	14	35	69	33	28	12	3	4	198
Güneydoğu	1	17	29	23	13	14	9	6	112
Akdeniz	9	53	73	65	24	18	7	10	259
Karadeniz	21	76	93	64	38	27	10	5	334
<b>Toplam*</b>	<b>131</b>	<b>481</b>	<b>579</b>	<b>382</b>	<b>207</b>	<b>138</b>	<b>61</b>	<b>72</b>	<b>2051</b>

\* Sekiz büyükşehir belediyesi ile Bartın belediyesi hariç.

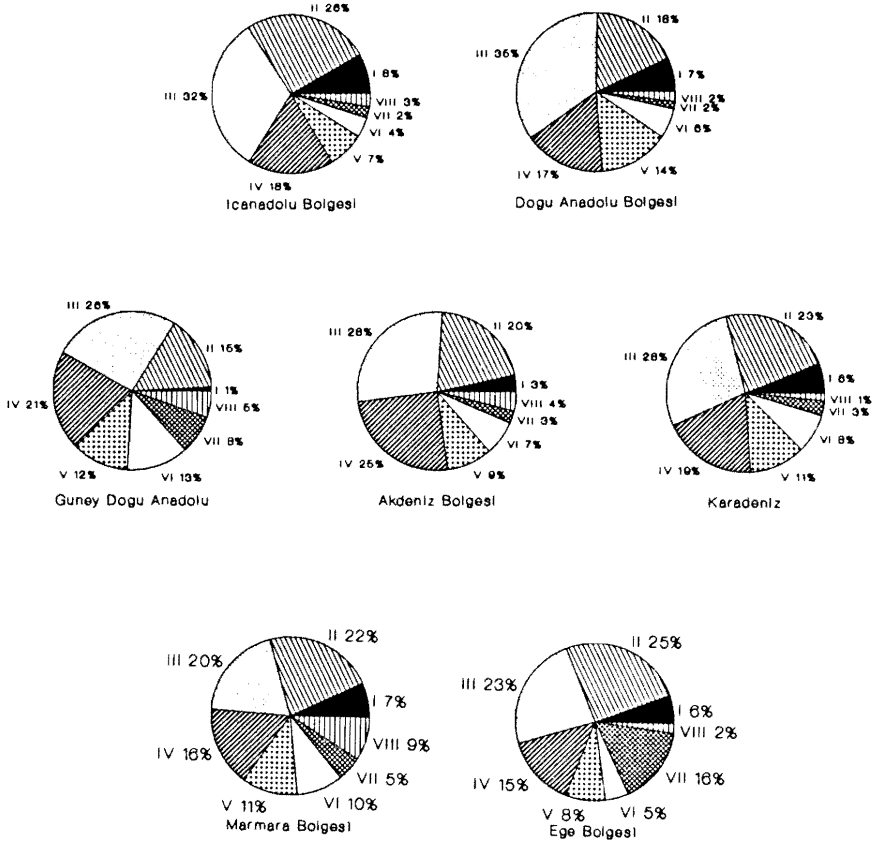
*Açıklama: (I) İki binde az nüfusa sahip belediyeler; (II) 2001-3000 nüfus grubu; (III) 3001-5000 nüfus grubu; (IV) 5001-10000 nüfus grubu; (V) 10001-20000 nüfus grubu; (VI) 20001-50000 nüfus grubu; (VII) 50001-100000 nüfus grubu; ve (VIII) Yüzbinden çok nüfusa sahip belediyeler.*

<sup>3</sup> Coğrafi bölgelerin yüzölçümleri İİB Büyük Türkiye Ansiklopedisi, Milliyet Yayınları İstanbul 1991'den TODAİE Uzmanı Seriya Sezen tarafından sağlanmıştır.



1990 genel nüfus sayımı sonuçlarına göre belediyelerin yüzde 58'i beşbinden daha az nüfusludur. Bunlar ağırlıklı olarak (yüzde 47'si) İç Anadolu ve Ege bölgelerinde toplanmışlardır. Beşbinden az nüfuslu belediyeler bakımından sıralandığında üçüncü bölge Karadeniz, dördüncü Marmara ve Akdeniz, beşinci Doğu Anadolu ve sonuncu bölge Güneydoğu Anadolu olmaktadır. Her bölgenin kendi belediye toplamı içinde bu nüfus diliminin payı ise şöyledir: Marmara yüzde 48.59; Ege yüzde 63.71; İç Anadolu yüzde 66.05; Doğu Anadolu yüzde 59.60; Güneydoğu Anadolu yüzde 41.96; Akdeniz yüzde 51.92; ve Karadeniz 56.55.

Grafik 3.2: BÖLGELERE GÖRE NÜFUS GRUPLARI  
(1990 Nüfusuna Göre)



Belediyelerin yüzde 28.59'u 5001-20000 nüfus grubunda yer almaktadır. Bunlar tüm bölgelere birbirine yakın sayılarla dağılmış görünmektedirler. Marmara'da belediyelerin yüzde 27.46'sı, Ege'de yüzde 26.63'ü, İç Anadolu'da yüzde 24.90'ı, Doğu Anadolu'da yüzde 30.81'i, Güneydoğu Anadolu'da yüzde 32.14'ü, Akdeniz'de yüzde 34.36'sı ve Karadeniz'de 30.36'sı bu nüfus grubunda yer almaktadır.

Ülkede faaliyet gösteren belediyelerin yüzde 86.41'i nüfusu yirmibinden az yerleşmelerin yönetimini üstlenmiş bulunmaktadır. Geriye kalan yüzde 13.59 oranında belediye, nüfusu yirmibini aşan yerleşmelerin yönetim birimleridir. Bunların da yarısı nüfusu yirmibin ile ellibin arasında olan yerleşmelerin yönetimleridir. Çizelgenin VI.sütununda yer alan 20001-50000 nüfus dilimi yine her bölgenin kendi içinde şöyle dağılmıştır: Marmara yüzde 9.51; Ege yüzde 5.48; İç Anadolu yüzde 3.91; Doğu Anadolu yüzde 6.06; Güneydoğu Anadolu yüzde 12.5; Akdeniz yüzde 6.92; ve Karadeniz yüzde 8.04.

Küçüklerden büyük belediyelere geçerse, Marmara bölgesinin bütün diğerlerinden koptuğu görülmektedir. Nüfusu yüzünü aşmış belediyelerin yüzde 34.72'si bu bölgede toplanmıştır. Gerçekte bu rakam, bir (İstanbul) ya da (Bursa dahil) iki büyük kentin parçaları olan ilçe belediyelerinin varlığı nedeniyle ortaya çıkmaktadır. Dolayısıyla sözkonusu rakam, kentleşme sürecine ilişkin incelemelerde ihtiyatla kullanılmalıdır. "Kopuş" nitelemesi, kentleşme süreci ile değil, belediyeleşme süreci ile ilgili bir niteleme olarak geçerlidir.

## SONUÇLAR

Ülkemizde yirmibinden fazla nüfusa sahip olan belediyeler, önemli ölçüde Cumhuriyet öncesinde kurulmuş olan Osmanlı mirası belediyelerdir. Cumhuriyet döneminde belediyeleşme süreci 1950'li yıllarda hızlanmıştır. Günümüzde nüfusu 3000'den daha az olan belediyeler dikkate alınırsa, 1950'li yıllarda kurulan belediyelerin dörtte biri(yüzde 25.07), 1960'lı yıllarda kurulanların üçte biri (yüzde 32.07), 1970'li yıllarda kurulanların ise yarısından fazlası (yüzde 54.5) doyurucu bir büyüme gösterememiş belediyeler olarak karşımıza çıkmaktadır. Aynı özellik, günümüzde nüfusu beşbinin altındaki belediyeler toplamı için sorgulanırsa, 1950'li yıllarda kurulan belediyelerin yüzde 62'si, 1960'lı yıllarda kurulanların yüzde 76'sı, 1970'li yıllarda kurulanların yüzde 87'si yeterince büyüme gösterememiş belediyeler olmuşlardır. Büyüme sınırlılığı gösteren belediyeleri tam ve kesin olarak ortaya çıkarabilmek için, bütün belediyelerin kuruldukları tarihten günümüze belli periyodlarla nüfus değişim çizgisini incelemek gerekir. Böylece belediyeler büyüme hızları bakımından daha doğru olarak sınıflandırılabilir ve ortalama büyüme hızından sapmalar ilginç sonuçlara ulaşmamızı sağlayabilir.

İç Anadolu ve Ege, belediyeleşme sürecinden hemen her dönemde en fazla pay alan bölgeler olmuştur. Doğu Anadolu 1920 ve 1930'lu yıllarda diğer bölgelere göre az da olsa belli bir canlılık sergilemiştir. Ancak bunda yeni belediyelerin kuruluşunun yanısıra mevcut il-ilçe-belediye sınır değişikliklerinin önemli rolü vardır. İlk yirmi yıl belediyeleşme süreci açısından kısmen hareketsizlik ve bölgeler arası dengeli dağılım ile karakterizedir. 1940 ve 50'li yıllarda belediyeleşme hızı ile birlikte bölgeler arası dağılım da değişmiş, ağırlık İç Anadolu, Ege, Marmara'ya kaymıştır. İkinci yirmi yılın bu özellikleri diğer yirmi yıl boyunca da sürmüştür. Ancak 1970'li yıllardan başlayarak son on yılı kaplayan yeni bir özellik, kurulan belediyelerin bölgesel dağılımında yeniden dengelilik olmuş, Akdeniz ile Karadeniz bölgelerinde belediyelerin çoğalmaya başladığı görülmüştür.

Belediyeli nüfus, belediye sayısı ve bölgenin coğrafi büyüklüğü birlikte değerlendirilirse, belediyelerin sıklığı ve büyüklüğü (ölçeği) bakımından ilk sıraya Marmara bölgesi yerleşmektedir. En seyrek ve küçük belediyeler ise Doğu Anadolu bölgesinde ortaya çıkmaktadır. Belediye ölçeği bakımından Marmara'yı izleyen ikinci bölge Güneydoğu olmakla birlikte, burada belediye sıklığı Marmara'nın yarısı kadardır ve Güneydoğu'yu bölgeler arasında ikinci sıraya oturtmaktadır. Ege ve İç Anadolu'da ortalama belediye ölçeği Güneydoğu Anadolu'nun yarısı kadar iken Ege belediye sıklığı bakımından ilk, İç Anadolu üçüncü sırada yer almaktadır. (İç Anadolu ve Ege, küçük belediyelerin ezici çoğunluk sergilediği bölgeler olma özelliklerine sahiptir.) Akdeniz bölgesinde, Karadeniz'e göre ölçeği bakımından daha büyük olan belediyeler, yine Karadeniz'e göre daha seyrek biçimde dağılmıştır. Ortalama ölçeği bakımından bölgeler arası belediye büyüklüğü sıralamasında en sona yerleşen Karadeniz, belediye sıklığı bakımından dördüncü sıraya yerleşmektedir.

Ülkemizde belediyelerin en az 2000 nüfusa sahip olması yasal koşul olarak öngörülmüşken, kurulduktan sonra nüfusu bu eşiğin altına düşen belediyeler hakkında açıklanmış herhangi bir kural yoktur. 1580 sayılı kurucu yasanın, böyle bir durumda sözkonusu belediyelerin tüzelkişiliğinin sürüp sürmeyeceği konusundaki suskunluğu nedeniyle, bu tür yönetimler bugüne kadar olduğu gibi bundan sonra da varlıklarını sürdüreceklidir.

Belediyelerin çarpıcı özelliği dörtte birinin 2001-3000, yarısından fazlasının ise (yüzde 52) 2001 ile 5000 arasında nüfusa sahip olmasıdır. Boyutu bakımından "küçük", yerleşmede sürdürülen üretim yapısı bakımından genel olarak "kırsal" olarak adlandırabileceğimiz bu belediyelerin önemli bir bölümü "fosilleşmiş" durumdadırlar. Büyüme potansiyeli olmayanlar ile olanlar arasında ayırım yapılarak, bu durumun nedenlerinin araştırılması gerekir. Bu, hem akademik çözümlerler hem de pratik-politika üretme süreci için üzerinde durulması gereken bir sorundur. Sorunun yasal düzenlemeler açısından da önemi vardır. Kurucu yasada bir yerleşmenin belediye tüzelkişiliği kazanması birbirine eşit ağırlıklı üç koşula bağlanmıştır. Bunlar (1)nüfusun 2000'i aşması, (2)belediye kurulmasının faydalılığı ve (3)gelirlerin hizmetleri görmeye yeterli olup olmayacağı şeklinde formüle edilmiştir. Bir belediye zaman içinde bu koşullardan birisini ya da koşulların tümünü yerine getiremez duruma düşerse ne olacağı konusu ise kurucu yasada yer almamaktadır. Dolayısıyla belediyeleşme politikasının ve kurucu yasada belirtilen amaçların gerçekleşme sürecine müdahale, yasal düzenlemenin ilgi alanı dışında bırakılmış olmaktadır.